

Windows 10 Operating System Full Version Product keys

(Updated on 01-02-2018: Working February)

Windows 10 Home	TX9XD-98N7V-6WMQ6-BX7FG-H8Q99
Windows 10 Home:	W269N-WFGWX-YVC9B-4J6C9-T83GX
Windows 10 Pro:	NW6C2-QMPVW-D7KKK-3GKT6-VCFB2
Windows 10 Education:	NPPR9-FWDCX-D2C8J-H872K-2YT43
Windows 10 Enterprise:	
Windows 10 Edition	
Product Key	
Windows 10 Home	TX9XD-98N7V-6WMQ6-BX7FG-H8Q99
Windows 10 Home Single Language	7HNRX-D7KGG-3K4RQ-4WPJ4-YTDFH
Windows 10 Home Country Specific (CN)	PVMJN-6DFY6-9CCP6-7BKTT-D3WVR
Windows 10 Home N	3KHY7-WNT83-DGQKR-F7HPR-844BM
Windows 10 Professional	W269N-WFGWX-YVC9B-4J6C9-T83GX
	VK7JG-NPHTM-C97JM-9MPGT-3V66T
	8N67H-M3CY9-QT7C4-2TR7M-TXYCV
Windows 10 Professional N	MH37W-N47XK-V7XM9-C7227-GCQG9
	2B87N-8KFHP-DKV6R-Y2C8J-PKCKT
Windows 10 Enterprise	NPPR9-FWDCX-D2C8J-H872K-2YT43
	XGVPP-NMH47-7TTHJ-W3FW7-8HV2C
	CKFK9-QNGF2-D34FM-99QX3-8XC4K
Windows 10 Enterprise	NDPH2V-TTNVB-4X9Q3-TJR4H-KHJW4
	WGGHN-J84D6-QYCPR-T7PJ7-X766F
Windows 10 Enterprise S	FWN7H-PF93Q-4GGP8-M8RF3-MDWWW
	W269N-WFGWX-YVC9B-4J6C9-T83GX (????)
Windows 10 Education	NW6C2-QMPVW-D7KKK-3GKT6-VCFB2
	YNMGQ-8RYV3-4PGQ3-C8XTP-7CFBY
Windows 10 Education	N2WH4N-8QGBV-H22JP-CT43Q-MDWWJ
	84NGF-MHBT6-FXBX8-QWJK7-DRR8H
Windows 10 Enterprise 2015 LTSB	WNMTR-4C88C-JK8YV-HQ7T2-76DF9
Windows 10 Enterprise 2015 LTSB N	2F77B-TNFGY-69QQF-B8YKP-D69TJ
Windows 10 Core	KTNPV-KTRK4-3RRR8-39X6W-W44T3
Windows 10 Core Single Language	BT79Q-G7N6G-PGBYW-4YWX6-6F4BT
	JPYNJ-XTFCR-372YJ-YJJ4Q-G83YB
	JPYNH-XTFCR-372YJ-YJJ3Q-G83YB
	R3BYW-CBNWT-F3JTP-FM942-BTDXY (CN)
ESD ISO	6P99N-YF42M-TPGBG-9VMJP-YKHCF

Kan Windows niet activeren

Kan Windows niet activeren

We kunnen Windows niet activeren op dit apparaat, omdat onze activeringsservers momenteel niet beschikbaar zijn. Verzeker u ervan dat u verbinding hebt met internet, dan proberen we automatisch Windows te activeren wanneer de service weer beschikbaar is.
(0x8007232b)

[Meer informatie over Windows-activering](#)

Sluiten

Activering

Windows

Editie	Windows 10 Enterprise
Activeren	Windows is niet geactiveerd
Product-id	00329-00000-00003-AA596
Productcode	XXXXX-XXXXX-XXXXX-XXXXX-2YT43

We kunnen Windows niet activeren op dit apparaat, omdat we geen verbinding kunnen maken met de activeringsserver van uw organisatie. Zorg ervoor dat u verbinding hebt met het netwerk van uw organisatie en probeer het opnieuw. Als de problemen met het activeren aanhouden, neemt u contact op met de ondersteuningsmedewerker van uw organisatie. Foutcode: **0x8007232B**

0x8007232b

Fout

Betekenis en oplossing

0x803f7001, 0x800704cF

Deze fout betekent dat er geen geldige Windows-licentie is gevonden voor uw pc.

U hebt een geldige productcode nodig om Windows te activeren. De productcode staat in de e-mail die u ter bevestiging hebt ontvangen na aankoop van Windows, in de verpakking van uw pc of op het Certificaat Van Echtheid (CVE) dat is aangebracht op de achterzijde of onderzijde van uw pc.

Als u een geldige productcode hebt, gebruikt u deze om Windows te activeren:

Selecteer de Startknop en vervolgens Instellingen > Bijwerken en beveiliging > Activering .

Selecteer Productcode wijzigen en voer vervolgens de productcode van 25 tekens in.

Als u een grote wijziging hebt aangebracht aan de hardware van uw apparaat, zoals het vervangen van het moederbord, kunt u de probleemoplosser voor activeringen van Windows uitvoeren die zich op de pagina met activeringsinstellingen bevindt. Houd er rekening mee dat u kan worden gevraagd het activeringsproces opnieuw te doorlopen.

Opmerking

Als u meer wilt weten over het activeren van Windows 7 of Windows 8.1, raadpleegt u Windows 7 of Windows 8.1 activeren.

0xC004C003, 0xC004C060, 0xC004C4A2, 0xC004C4A2, 0x803FA067L, 0xC004C001, 0xC004C004, 0xC004F004, 0xC004C007, 0xC004F005, 0xC004C00F, 0xC004C010, 0xC004C00E, 0xC004C4A4, 0xC004C4A5, 0xC004B001, 0xC004F010, 0xC004F050

Deze fouten kunnen verschillende oorzaken hebben:

U hebt een productcode ingevoerd die niet kan worden gebruikt om Windows te activeren. Voer een andere productcode in of koop een nieuwe productcode.

U hebt een upgrade uitgevoerd naar Windows 10, maar de activeringsservers zijn bezet Als u een upgrade hebt uitgevoerd vanaf een geactiveerd exemplaar van Windows 7 of Windows 8.1, wordt uw exemplaar van Windows 10 automatisch geactiveerd. U kunt ook even wachten en vervolgens Activeren selecteren. Als u problemen blijft ondervinden met het activeren, neemt u contact op met de klantondersteuning.

U bent overgestapt op Windows 10 met de aanbieding voor een gratis upgrade, maar Windows 10 wordt niet geactiveerd na opnieuw te zijn geïnstalleerd. Uw exemplaar van Windows 10 zou automatisch moeten worden geactiveerd, zolang u geen ingrijpende wijzigingen in de hardware voor het apparaat hebt aangebracht (zoals vervanging van het moederbord). Als u problemen blijft ondervinden met het activeren, neemt u contact op met de klantondersteuning.

0xC004F034

Deze fout kan worden weergegeven als u een ongeldige productcode hebt ingevoerd of een productcode voor een andere versie van Windows.

Voer een geldige productcode in die overeenkomt met de versie van Windows 10 die op uw apparaat is geïnstalleerd.

Als Windows is geïnstalleerd op een apparaat dat verbinding maakt met een KMS-server (Key Management Service), neemt u contact op met de ondersteuningsmedewerker van uw organisatie voor meer informatie over het activeren van Windows.

0xC004F210

Deze fout kan worden weergegeven als u een productcode hebt ingevoerd voor een andere versie van Windows dan de versie die op uw apparaat is geïnstalleerd. Deze fout kan ook worden weergegeven als u eerder een upgrade hebt uitgevoerd naar Windows 10, maar de huidige versie van Windows die op uw apparaat is geïnstalleerd, niet overeenkomt met uw digitale licentie.

Voer een geldige productcode in die overeenkomt met de versie van Windows die op uw apparaat is geïnstalleerd, of installeer de versie van Windows 10 die overeenkomt met uw digitale licentie opnieuw.

Als Windows 10 (versie 1607 of nieuwer) op uw apparaat staat, kunt u met behulp van de probleemoplosser voor activering de juiste versie van Windows op het apparaat installeren. Zie De probleemoplosser voor activeringen gebruiken voor meer informatie.

0xC004E016, 0xC004F210

Deze fout kan worden weergegeven als u een productcode voor een andere versie of editie van Windows hebt ingevoerd. Een productcode voor de Enterprise-editie van Windows 10 kan bijvoorbeeld niet worden gebruikt om de Windows 10 Home- of Windows 10 Core-edities te activeren.

Voer een productcode in die overeenkomt met de versie en editie van Windows die is geïnstalleerd op uw apparaat of koop een nieuw exemplaar van Windows in de Microsoft Store.

0xC004FC03

Deze fout kan worden weergegeven als u geen verbinding hebt met internet of als vanwege de firewallinstellingen het activeringsproces niet online kan worden uitgevoerd door Windows.

Controleer of u bent verbonden met internet en of uw firewall de activering van Windows niet blokkeert. Als u nog steeds problemen ondervindt, activeert u Windows via de telefoon.

Typ SLUI 04 in het zoekvak op de taakbalk, selecteer SLUI 04 en volg de instructies op het scherm om Windows te activeren.

0xC004E028

Deze fout wordt mogelijk weergegeven als u een apparaat probeert te activeren waarvan de activering al is gestart. Uw apparaat moet worden geactiveerd nadat de eerste aanvraag is voltooid.

0x8007267C

Deze fout kan worden weergegeven als u geen verbinding met internet hebt of de activeringsserver tijdelijk niet beschikbaar is. Controleer of u bent verbonden met internet en of uw firewall de activering van Windows niet blokkeert.

0xD0000272, 0xC0000272, 0xC004C012, 0xC004C013, 0xC004C014

Als de activeringsserver tijdelijk niet beschikbaar is, wordt uw exemplaar van Windows automatisch geactiveerd zodra de service weer online is.

0xC004C008, 0xC004C770, 0x803FA071

Deze fout kan worden weergegeven als de productcode al wordt gebruikt op een andere pc of als deze op meer pc's wordt gebruikt dan volgens de licentievoorwaarden voor Microsoft-software is toegestaan. Als u dit probleem wilt oplossen, moet u een productcode kopen voor de afzonderlijke pc's, zodat u Windows op deze pc's kunt activeren.

Als u Windows 10, gebruikt, kunt u Windows kopen in de Microsoft Store:

Selecteer de Startknop en vervolgens Instellingen > Bijwerken en beveiliging > Activering .

Selecteer Naar de Microsoft Store, en volg de instructies voor het kopen van Windows 10.

Opmerking

Als u Naar de Microsoft Store niet ziet op de pagina Activering, neemt u contact op met de ondersteuningsmedewerker in uw organisatie.

Als u ingrijpende wijzigingen in de hardware van uw apparaat hebt aangebracht (zoals het vervangen van het moederbord) en u een geldige productcode hebt, activeert u Windows per telefoon. Typ SLUI 04 in het zoekvak op de taakbalk, selecteer SLUI 04 en volg de instructies op het scherm om Windows te activeren. Zie Windows 10 activeren na een hardwarewijziging voor meer informatie over het activeren van Windows 10 (versie 1607 of later) na een hardwarewijziging.

0xC004F00F

Deze fout kan worden weergegeven als u een productcode voor de Enterprise-editie van Windows hebt ingevoerd om Windows 10 Home of Windows 10 Pro te activeren. Voer een productcode in die overeenkomt met de editie van Windows op uw apparaat.

0xC004C020

Deze fout treedt op wanneer een volumelicentie (een licentie die door een organisatie bij Microsoft is aangeschaft om Windows op meerdere pc's te installeren) op meer pc's wordt gebruikt dan volgens de licentievooraarden voor Microsoft-software is toegestaan. Als u dit probleem wilt oplossen, is mogelijk een andere productcode nodig om Windows op uw pc te activeren. Neem voor meer informatie contact op met de ondersteuningsmedewerker in uw organisatie.

0x8007232B, 0xC004F074, 0xC004F038, 0x8007007B

Deze fout kan worden weergegeven als u een productcode voor de Enterprise-editie van Windows hebt ingevoerd om Windows 10 Home of Windows 10 Pro te activeren. Voer een productcode in die overeenkomt met de editie van Windows op uw apparaat.

Deze fout kan ook worden weergegeven als u uw werk-pc probeert te activeren, maar geen verbinding met het netwerk van uw bedrijf hebt. Als u wel met het bedrijfsnetwerk bent verbonden en deze fout nog steeds wordt weergegeven, moet u mogelijk de netwerkinstellingen wijzigen. Neem voor meer informatie contact op met de ondersteuningsmedewerker in uw organisatie.

Als uw organisatie geen ondersteuningsmedewerker heeft, moet u mogelijk uw productcode opnieuw invoeren:

Selecteer de Startknop en vervolgens Instellingen > Bijwerken en beveiliging > Activering .

Selecteer Productcode wijzigen en typ vervolgens de productcode van 25 tekens.

Mogelijk wordt u gevraagd het beheerderswachtwoord op te geven of uw keuze te bevestigen.

0x80072F8F

Deze fout kan worden weergegeven als de datum en tijd van de pc niet juist zijn of als Windows problemen ondervindt bij het tot stand brengen van een verbinding met de onlineactivering-service, zodat uw productcode niet kan worden gecontroleerd.

U kunt de datum en tijd controleren door de Startknop te selecteren en vervolgens Instellingen > Tijd en taal > Datum en tijd te selecteren.

Uw internetverbinding controleren:

Typ in het zoekvak op de taakbalk probleemoplosser voor netwerken en selecteer vervolgens Netwerkproblemen identificeren en oplossen.

Volg de instructies om eventuele problemen met het netwerk op te lossen.

Als de probleemoplosser voor netwerken geen problemen met uw netwerkverbinding vindt, kunt u uw pc opnieuw opstarten om te zien of het probleem hiermee is opgelost.

0xC004E003

Deze fout kan worden weergegeven nadat u software van derden hebt geïnstalleerd die systeembestanden heeft gewijzigd. Windows-activering heeft bepaalde systeembestanden nodig om de activering te voltooien. U kunt proberen om de systeembestanden te herstellen naar een eerdere staat. Op die manier verwijdert u software die na dit tijdstip is geïnstalleerd, zonder dat dit van invloed is op uw persoonlijke bestanden.

Zie voor meer informatie de sectie over het herstellen vanaf een systeemherstelpunt in Herstelopties in Windows 10.

0x80004005

Als u de probleemoplosser voor activering wilt gebruiken, selecteert u de Startknop , vervolgens Instellingen > Bijwerken en beveiliging > Activering en tot slot Probleemoplosser. Zie De probleemoplosser voor activeringen gebruiken voor meer informatie over de probleemoplosser.

Als dat niet werkt, moet u uw pc mogelijk opnieuw instellen. Zie de sectie in Herstelopties in Windows 10 voor meer informatie.

0x87e10bc6

Er is een fout opgetreden met onze activeringsserver of licentieservice. Wacht een paar minuten en probeer vervolgens de volgende stappen voor herstel van de Windows 10 Pro-licentie: selecteer de knop Start en selecteer vervolgens Instellingen > Bijwerken en beveiliging > Activering . Selecteer daarna Problemen oplossen om de probleemoplosser voor activeringen uit te voeren.

Wanneer de probleemoplosser is voltooid, selecteert u Ga naar Microsoft Store om de Microsoft Store-app te starten. Als de Microsoft Store-app aangeeft dat er een probleem is, selecteert u Opnieuw proberen. Na een paar minuten ziet u een bericht waarin u wordt bedankt voor het activeren van een legitieme versie van Windows, gevolgd door een ander bericht dat Windows is geactiveerd.

Slmgr.vbs -ipk

1. In the **Start Search** box, type command prompt, right-click **Command Prompt**, and then click **Run as administrator**.
2. In the **Administrator: Command Prompt** window, type a command that resembles the following, and then press ENTER:

```
cscript c:\windows\system32\slmgr.vbs -upk
```

3. Type a command that resembles the following, and then press ENTER:

```
cscript c:\windows\system32\slmgr.vbs -dli
```

slmgr.vbs -ipk

Method 1

1. In the **Start Search** box, type command prompt, right-click **Command Prompt**, and then click **Run as administrator**.
2. In the **Administrator: Command Prompt** window, type a command that resembles the following, and then press ENTER:

```
cscript c:\windows\system32\slmgr.vbs -ipk {ProductKey}
```

Note If your organization uses a KMS key instead of a MAK key, use the generic KMS key that is provided in the Pid.txt file. This file is located in the \sources folder on the Windows Vista installation DVD.

3. Type a command that resembles the following, and then press ENTER:

```
cscript c:\windows\system32\slmgr.vbs -ato
```

Method 2

1. Click the error message that is mentioned in the "Symptoms" section.
2. Type the product key, and then follow the instructions to activate the product key.

Method 3

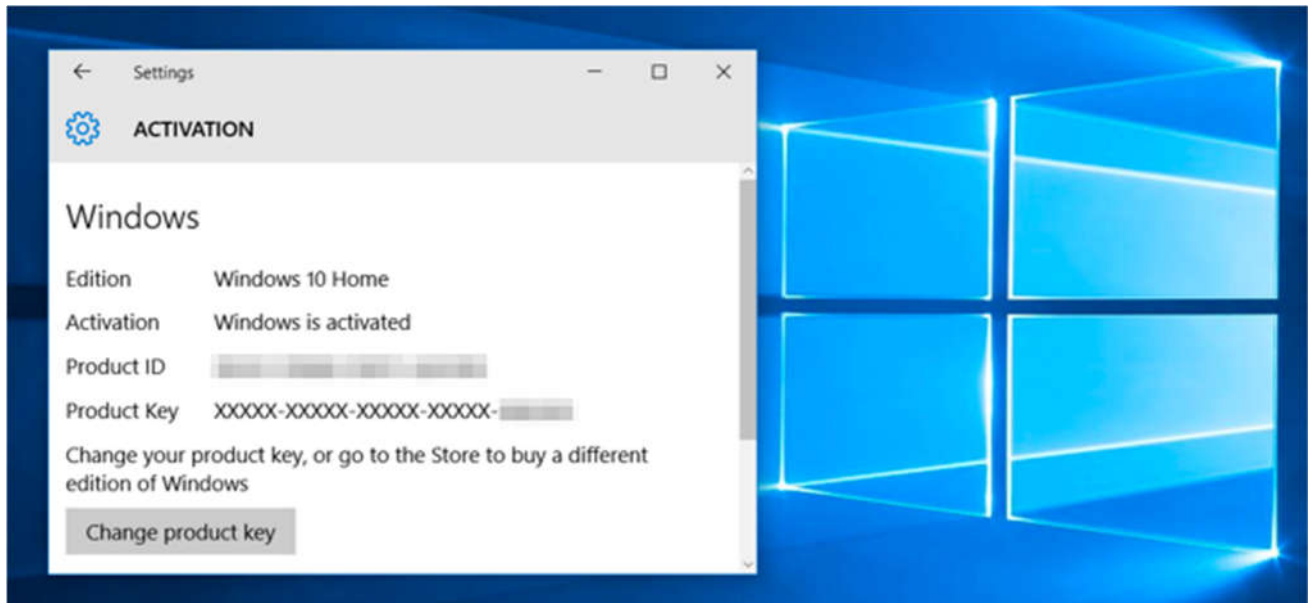
1. Restart the computer.
2. Log on to the computer. The **Windows Activation** window will appear.
3. Type the product key, and then follow the instructions to activate the product key.

Voorbeelden

1. Windows 10 Professional
2. slmgr /ipk W269N-WFGWX-YVC9B-4J6C9-T83GX
3. slmgr /skms kms.xspace.in
4. slmgr /ato
- 5.
6. Windows 10 Enterprise
7. slmgr /ipk NPPR9-FWDCX-D2C8J-H872K-2YT43
8. slmgr /skms kms.xspace.in
9. slmgr /ato
- 10.
11. Windows 10 Home (Core):
12. slmgr /ipk TX9XD-98N7V-6WMQ6-BX7FG-H8Q99
13. slmgr /skms kms.xspace.in
14. slmgr /ato
- 15.
16. Windows 10 Home SL (Single Language):
17. slmgr /ipk 7HNRX-D7KGG-3K4RQ-4WPJ4-YTDFH
18. slmgr /skms kms.xspace.in
19. slmgr /ato

How to Use SImgr to Change, Remove, or Extend Your Windows License

by **Chris Hoffman** on June 6th, 2017



[Windows activation](#) is designed to be as foolproof as possible, so Microsoft’s graphical tools keep it simple. If you want to do something more advanced like remove a product key, force an online activation, or extend the activation timer, you’ll need SImgr.vbs.

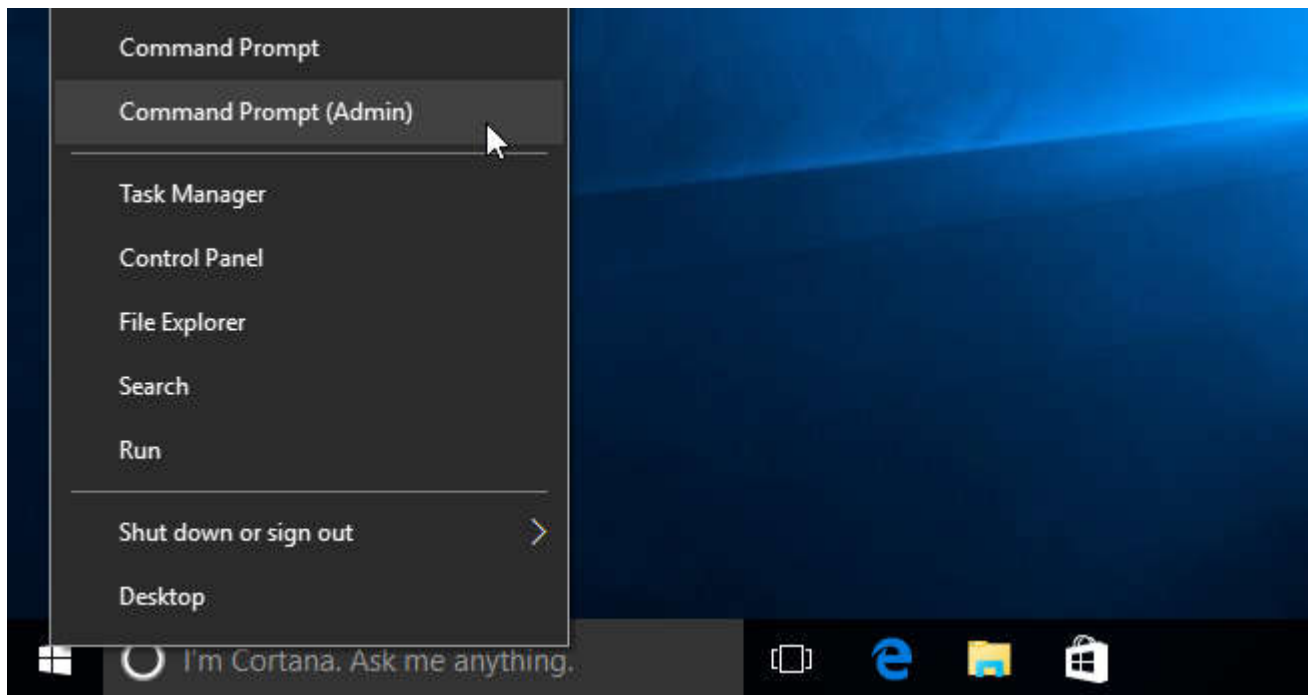
This command line tool is included with Windows, and provides options unavailable in the standard activation interface provided on the Update & Security > Activation screen in the Settings app.

First: Open an Administrator Command Prompt Window

RELATED ARTICLE

[How Does Windows Activation Work?](#)

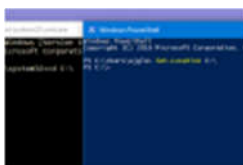
To use this tool, you’ll want to launch a Command Prompt with Administrator access. To do so on Windows 8 or 10, either right-click the Start button or press Windows+X. Click the “Command Prompt (Admin)” option in the menu that appears. On Windows 7, search the Start menu for “Command Prompt,” right-click it, and select “Run as Administrator.”



Note: If you see PowerShell instead of Command Prompt on the Power Users menu, that's a switch that came about with the [Creators Update for Windows 10](#). It's very easy to [switch back to showing the Command Prompt on the Power Users menu](#) if you want, or you can give PowerShell a try. You can do pretty much everything in [PowerShell](#) that you can do in Command Prompt, plus a lot of other useful things.

RELATED ARTICLES

[How to Put the Command Prompt Back on the Windows+X Power Users Menu](#)



[How PowerShell Differs From the Windows Command Prompt](#)

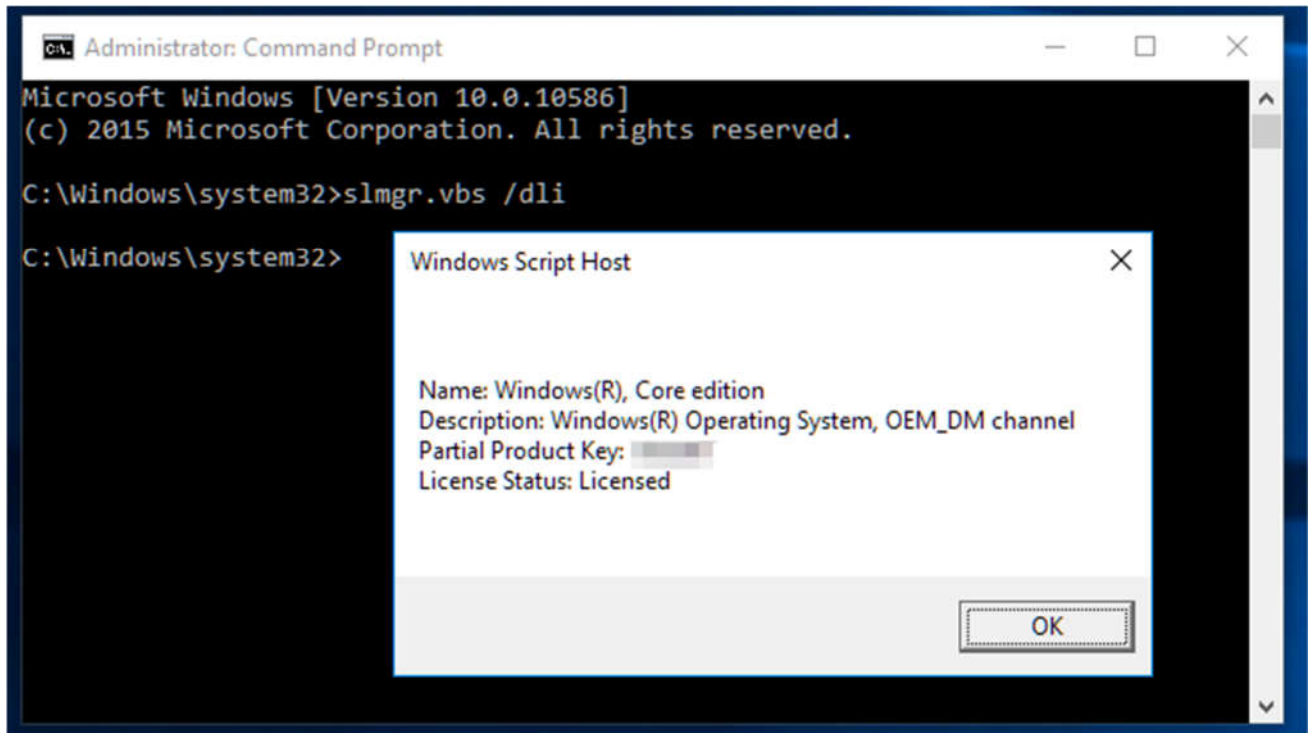
View Activation, License, and Expiration Date Information

To display very basic license and activation information about the current system, run the following command. This command tells you the edition of Windows, part of the product key so you can identify it, and whether the system is activated.

```
slmgr.vbs /dli
```

To display more detailed license information—including the activation ID, installation ID, and other details—run the following command:

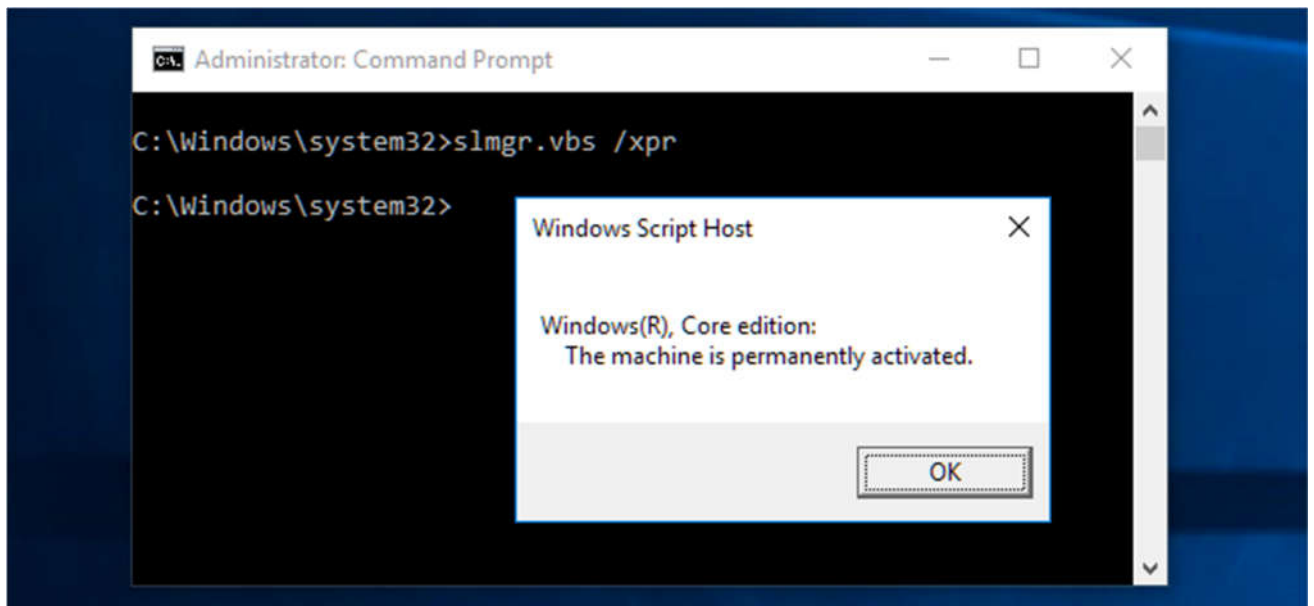
```
slmgr.vbs /dlv
```



View the License Expiration Date

To display the expiration date of the current license, run the following command. This is only useful for Windows system activated from an organization's KMS server, as retail licenses and multiple activation keys result in a perpetual license that won't expire. If you haven't provided a product key at all, it'll give you an error message.

```
slmgr.vbs /xpr
```



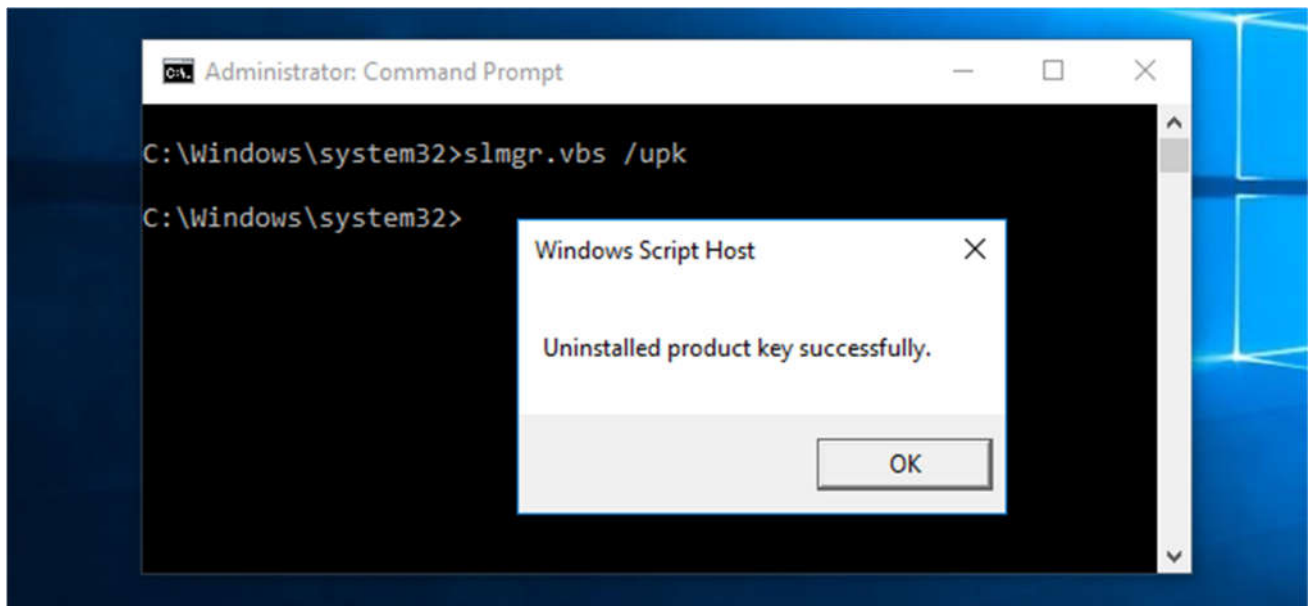
Uninstall the Product Key

You can remove the product key from your current Windows system with Slmgr. After you run the below command and restart your computer, the Windows system won't have a product key and will be in an unactivated, unlicensed state.

If you installed Windows from a retail license and would like to use that license on another computer, this allows you to remove the license. It could also be useful if you're giving that computer away to someone else. However, most Windows licenses are tied to the computer they came with—unless you purchased a boxed copy.

To remove/uninstall the current product key, run the following command and then restart your computer:

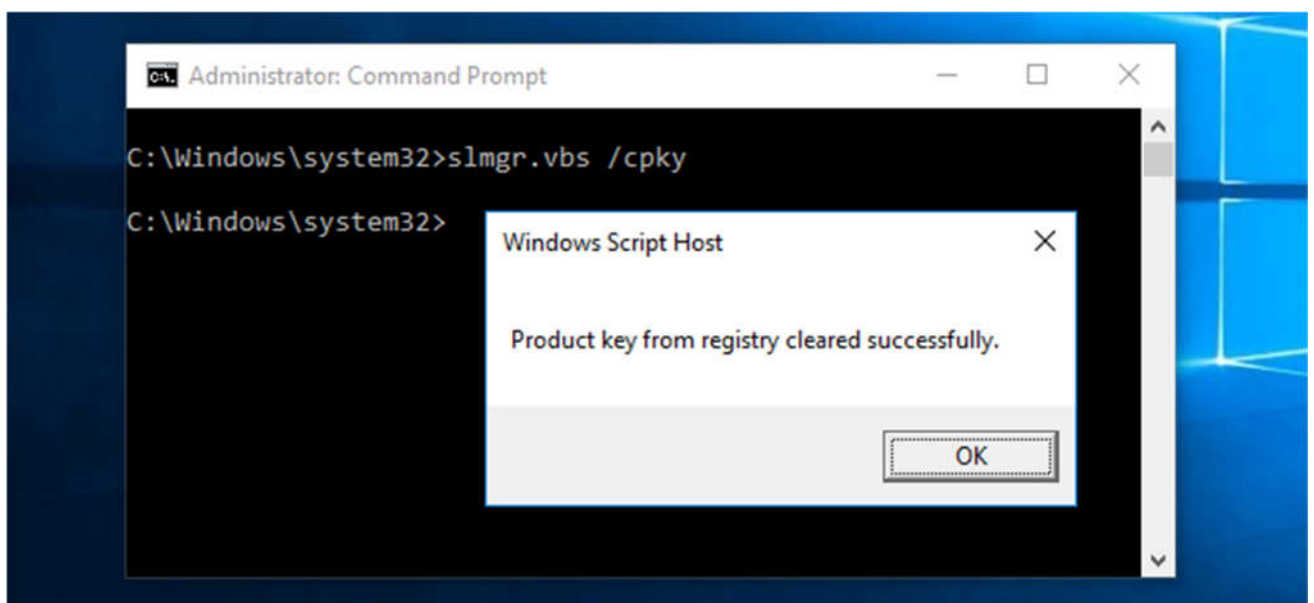
```
slmgr.vbs /upk
```



Windows also stores the product key in the registry, as it's sometimes necessary for the key to be in the registry when setting up the computer. If you've uninstalled the product key, you should run the below command to ensure it's removed from the registry as well. This will ensure people who use the computer in the future can't grab the product key.

Running this command alone won't uninstall your product key. It'll remove it from the registry so programs can't access it from there, but your Windows system will remain licensed unless you run the above command to actually uninstall the product key. This option is really designed to prevent the key from being stolen by malware, if malware running on the current system gains access to the registry.

```
slmgr.vbs /cpky
```



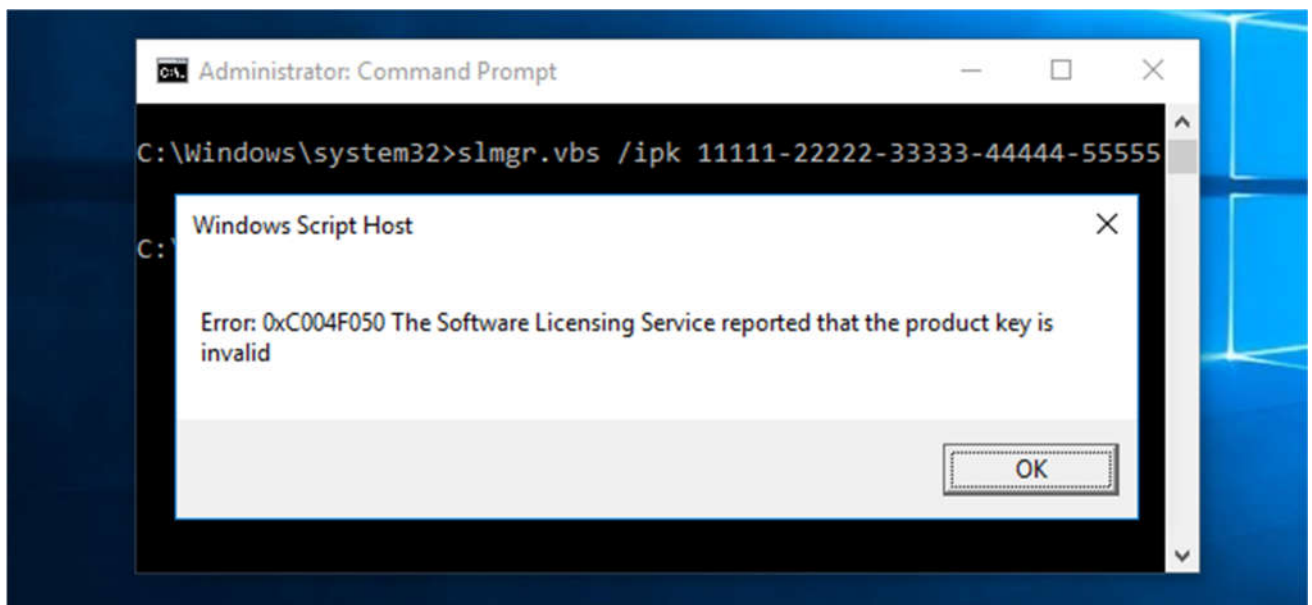
Set or Change the Product Key

You can use `slmgr.vbs` to enter a new product key. If the Windows system already has a product key, using the below command will silently replace the old product key with the one you provide.

Run the following command to replace the product key, replacing `#####-#####-#####-#####-#####` with the product key. The command will check the product key you enter to ensure it's valid before using it. Microsoft advises you restart the computer after running this command.

You can also change your product key from the Activation screen in the Settings app, but this command lets you do it from the command line.

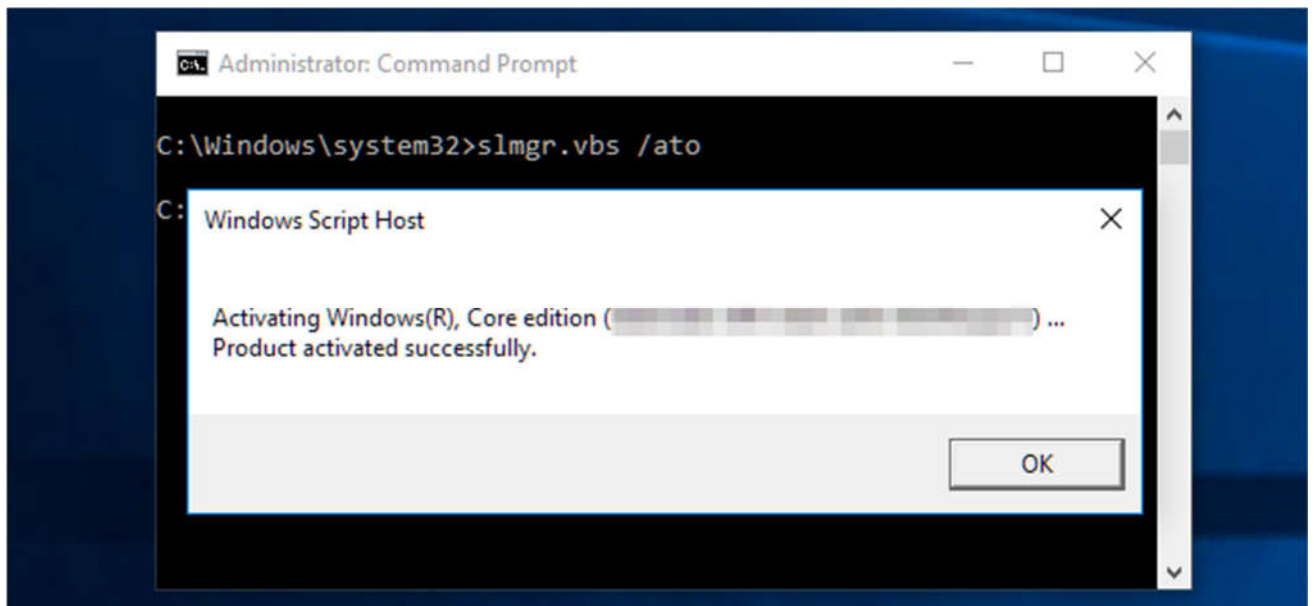
```
slmgr.vbs /ipk #####-#####-#####-#####-#####
```



Activate Windows Online

To force Windows to attempt an online activation, run the following command. If you're using a retail edition of Windows, this will force Windows to attempt online activation with Microsoft's servers. If the system is set up to use a KMS activation server, it will instead attempt activation with the KMS server on the local network. This command can be useful if Windows didn't activate due to a connection or server problem and you want to force it to retry.

```
slmgr.vbs /ato
```



Activate Windows Offline

Slmgr also allows you to perform an offline activation. To get an installation ID for offline activation, run the following command:

```
slmgr.vbs /dti
```

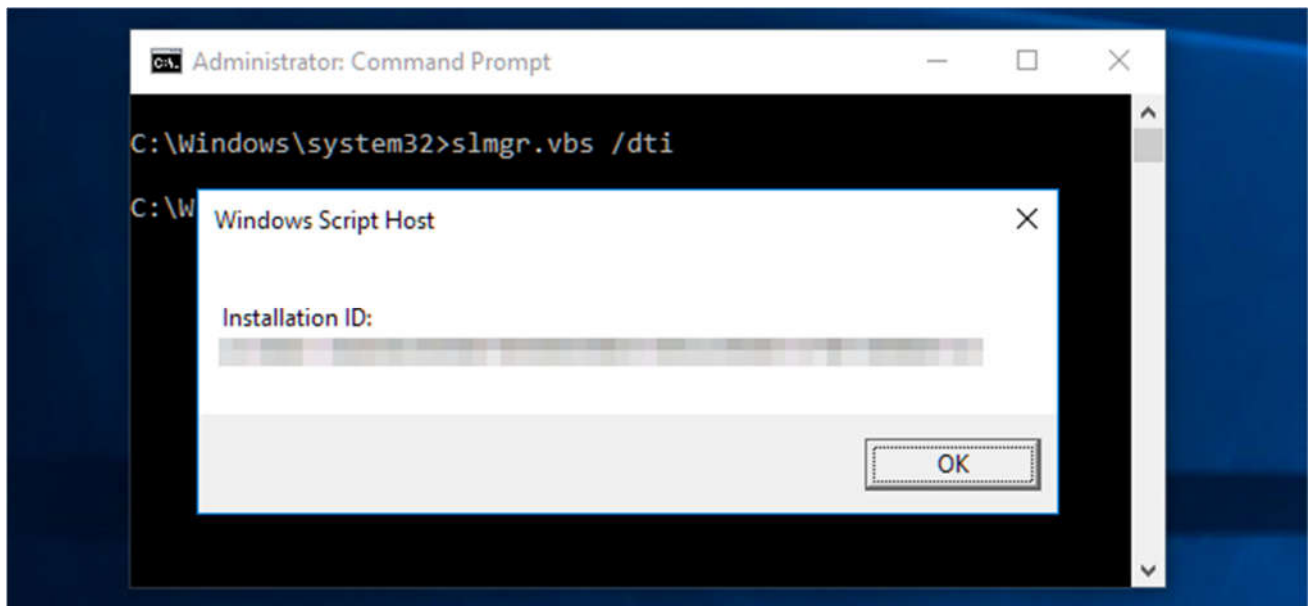
You'll now need to get a confirmation ID you can use to activate the system over the phone. Call the [Microsoft Product Activation Center](#), provide the installation ID you received above, and you'll be given an activation ID if everything checks out. This allows you to activate Windows systems without Internet connections.

To enter the confirmation ID you've received for offline activation, run the following command. Replace "ACTIVATIONID" with the activation ID you've received.

```
slmgr.vbs /atp ACTIVATIONID
```

Once you're done, you can use the `slmgr.vbs /dli` or `slmgr.vbs /dlv` commands to confirm you're activated.

This can generally be done from the Activation screen in the Settings app if your PC isn't activated—you don't have to use the command if you'd rather use the graphical interface.



Extend the Activation Timer

RELATED ARTICLE

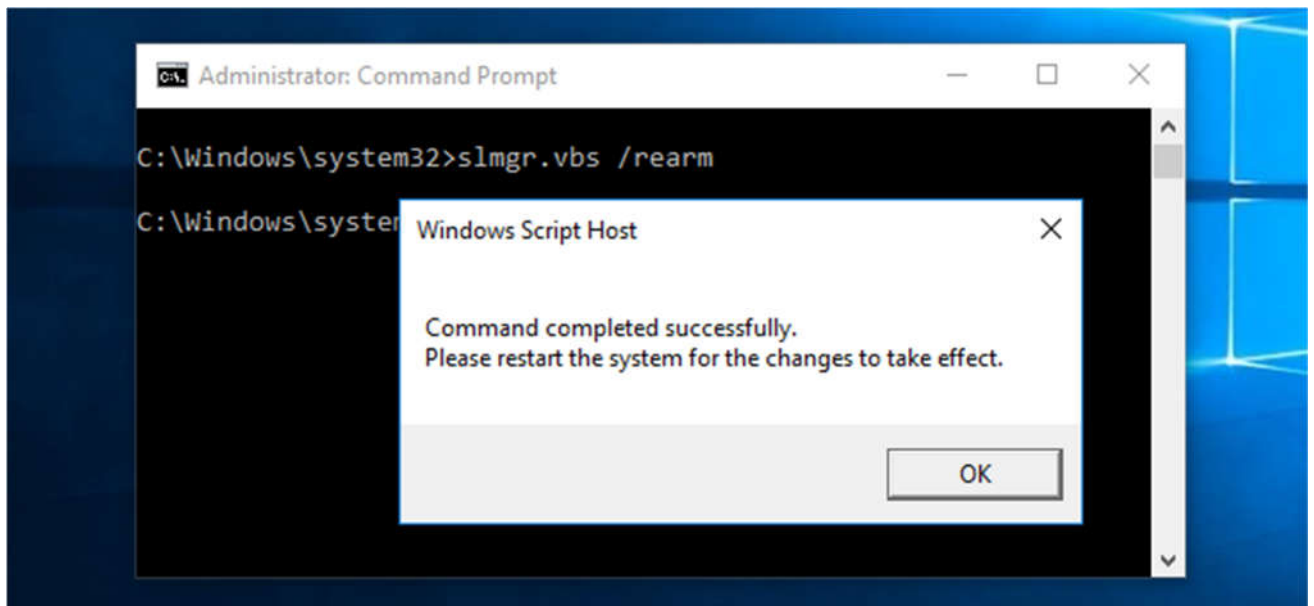
[You Don't Need a Product Key to Install and Use Windows 10](#)

Some Windows systems provide a limited time where you can use them as free trials before entering a product key. For example, Windows 7 offers a 30-day trial period before it begins complaining at you. To [extend this trial period](#) and reset it back to 30 days remaining, you can use the following command. As Microsoft's documentation puts it, this command "resets the activation timers."

This command can only be used several times, so you can't indefinitely extend the trial. The number of times it can be used depends on the "rearm count," which you can view using the `slmgr.vbs /dlv` command. It seems different on different versions of Windows—it was three times on Windows 7, and it seems to be five times on Windows Server 2008 R2.

This no longer seems to work on Windows 10, which is [very lenient if you don't provide it a product key](#) anyway. This option still works on older versions of Windows and may continue to work on other editions of Windows, such as Windows Server, in the future.

```
slmgr.vbs /rearm
```

Slmgr.vbs Can Perform Actions on Remote Computers, Too

Slmgr normally performs the actions you specify on the current computer. However, you can also remotely administer computers on your network if you have access to them. For example, the first command below applies to the current computer, while the second one will be run on a remote computer. You'll just need the computer's name, username, and password.

```
slmgr.vbs /option  
slmgr.vbs computername username password /option
```

The Slmgr.vbs command has other options, which are useful for dealing with KMS activation and token-based activation. Consult [Microsoft's Slmgr.vbs documentation](#) for more details.

Slmgr.vbs Options for Volume Activation

08/31/2016

10 minutes to read

In this article

[See also](#)

Applies To: Windows 10, Windows 8.1, Windows Server 2012 R2

Because of WMI changes in Windows 7 and Windows Server 2008 R2, the Slmgr.vbs script is not intended to work across platforms. Using Slmgr.vbs to manage a Windows 7 or Windows Server 2008 R2 system from the Windows Vista® operating system is not supported.

Attempting to manage an older system from Windows 7 or Windows Server 2008 R2 will generate a specific version mismatch error. For example, running `cscript slmgr.vbs <vista_machine_name> /dlv` produces the following output:

Copy

```
Microsoft (R) Windows Script Host Version 5.8
```

```
Copyright (C) Microsoft Corporation. All rights reserved.
```

The remote machine does not support this version of SLMgr.vbs

To manage remote clients, use the Volume Activation Management Tool (VAMT) version 1.2 or later, or create custom WMI scripts that are aware of the differences between platforms.

For more information about WMI properties and methods for Volume Activation, see the section, "WMI Properties and Methods," later in this reference guide.

The following describes the syntax of the Slmgr.vbs script, and Table 2 describes each command-line option:

Copy

```
slmgr.vbs [MachineName [User Password]] [<Option>]
```

Note

For support of other software using Volume Activation, see the documents specifically written for those applications.

Table 2. Slmgr.vbs command-line options

Option	Description
[MachineName]	Name of a remote computer (default is local computer)
[User]	Account with the required privilege on the remote computer
[Password]	Password for the account with required privileges on the remote computer
Global options	
Option	Description
	Attempts to install a 5×5 product key. The product key provided by the parameter is confirmed valid and applicable to the installed operating system. If not, an error is returned.
/ipk	If the key is valid and applicable, the key is installed. If a key is already installed, it is silently replaced.
<ProductKey>	To prevent instability in the license service, the system should be restarted or the Software Protection Service should be restarted. This operation must be run from an elevated command prompt, or the Standard User Operations registry value must be set to allow unprivileged users extra access to the Software Protection Service.

Option	Description
/ato [Activation ID]	<p>For retail editions and volume systems with a KMS host key or a Multiple Activation Key (MAK) installed, /ato prompts Windows to attempt online activation.</p> <p>For systems with a Generic Volume License Key (GVLK) installed, this prompts an attempt at KMS activation. Systems that have been set to suspend automatic KMS activation attempts (/stao) still attempt KMS activation when /ato is run.</p> <p>Note: Starting with Windows 8 (and Windows Server 2012), the /stao option is deprecated. Use the /act-type option instead.</p> <p>The parameter [Activation ID] expands /ato support to identify a Windows edition installed on the computer. Specifying the [Activation ID] parameter isolates the effects of the option to the edition associated with that Activation ID. Run <code>Slmgr.vbs /dlv all</code> to get the Activation IDs for the installed version of Windows. If you need to support other applications, see the guidance provided by that application for further instruction.</p> <p>KMS activation does not require elevated privileges. However, online activation does require elevation, or the Standard User Operations registry value must be set to allow unprivileged users extra access to the Software Protection Service.</p>
/dli [Activation ID All]	<p>Display license information.</p> <p>By default, /dli displays the license information for the installed active Windows edition. Specifying the [Activation ID] parameter displays the license information for the specified edition associated with that Activation ID. Specifying [All] as the parameter will display all applicable installed products' license information.</p> <p>This operation does not require elevated privileges.</p>
/dlv [Activation ID All]	<p>Display detailed license information.</p> <p>By default, /dlv displays the license information for the installed operating system. Specifying the [Activation ID] parameter displays the license information for the specified edition associated with that Activation ID. Specifying the [All] parameter displays all applicable installed products' license information.</p> <p>This operation does not require elevated privileges.</p>
/xpr [Activation ID]	<p>Display the activation expiration date for the product. By default, this refers to the current Windows edition and is primarily useful for KMS clients, because MAK and retail activation is perpetual.</p> <p>Specifying the [Activation ID] parameter displays the activation expiration date of the specified edition associated with that Activation ID. This operation does not require elevated privileges.</p>

Advanced options

Option	Description
/cpky	<p>Some servicing operations require the product key to be available in the registry during Out-of-Box Experience (OOBE) operations. The /cpky option removes the product key from the registry to prevent this key from being stolen by malicious code.</p>

Option	Description
	<p>For retail installations that deploy keys, best practices recommend running this option. This option is not required for MAK and KMS host keys, because this is the default behavior for those keys. This option is only needed for other types of keys where the default behavior is not to clear the key from the registry.</p> <p>This operation must be run from an elevated command prompt.</p> <p>This option installs the license file specified by the required parameter. These licenses may be installed as a troubleshooting measure, to support token-based activation, or as part of a manual installation of an on-boarded application.</p>
/ilc <license_file>	<p>Licenses are not validated during this process: License validation is out of scope for SImgr. Instead, validation is handled by the Software Protection Service at runtime.</p> <p>This operation must be run from an elevated command prompt, or the Standard User Operations registry value must be set to allow unprivileged users extra access to the Software Protection Service.</p> <p>This option reinstalls all licenses stored in %SystemRoot%\system32\oem and %SystemRoot%\System32\spp\tokens. These are “known-good” copies stored during installation.</p>
/rilc	<p>Any matching licenses in the Trusted Store are replaced. Any additional licenses—for example, Trusted Authority (TA) Issuance Licenses (ILs), licenses for applications—are not affected.</p> <p>This operation must be run from an elevated command prompt, or the Standard User Operations registry value must be set to allow unprivileged users extra access to the Software Protection Service.</p> <p>This option resets the activation timers. The /rearm process is also called by sysprep /generalize.</p>
/rearm	<p>This operation will do nothing if the HKEY_LOCAL_MACHINE\SOFTWARE\Microsoft\Windows NT\CurrentVersion\SoftwareProtectionPlatform\SkipRearm registry subkey is equal to 1. See the section “Registry Settings,” later in this guide, for details on this registry subkey.</p> <p>This operation must be run from an elevated command prompt, or the Standard User Operations registry value must be set to allow unprivileged users extra access to the Software Protection Service.</p>
/rearm-app <Application ID>	Resets the licensing status of the specified app.
/rearm-sku <Application ID>	Resets the licensing status of the specified SKU.
/upk [ActivationID]	This option uninstalls the product key of the current Windows edition. After a restart, the system will be in an Unlicensed state unless a new product key is installed.

Option	Description
	Optionally, you can use the [Activation ID] parameter to specify a different installed product. This operation must be run from an elevated command prompt.

/dti [Activation ID]	Displays installation ID for offline activation.
-----------------------------	--------------------------------------------------

/atp <Confirmation ID>	Activate product with user-provided confirmation ID.
-----------------------------------------	------------------------------------------------------

Volume Licensing: KMS client options

Option	Description
/skms <Name[:Port] :port> [Activation ID]	This option specifies the name and, optionally, the port of the KMS host computer to contact. Setting this value disables auto-detection of the KMS host. If the KMS host uses Internet Protocol version 6 (IPv6) only, the address must be specified in the format [hostname]:port. IPv6 addresses contain colons (:), which will be parsed incorrectly by the SImgr.vbs script. This operation must be run from an elevated command prompt.
/skms-domain <FQDN> [Activation ID]	Sets the specific DNS domain in which all KMS SRV records can be found. This setting has no effect if the specific single KMS host is set with the /skms option. Use this option, especially in disjoint namespace environments, to force KMS to ignore the DNS suffix search list and look for KMS host records in the specified DNS domain instead.
/ckms [Activation ID]	This option removes the specified KMS host name, address, and port information from the registry and restores KMS auto-discovery behavior. This operation must be run from an elevated command prompt.
/skhc	This option enables KMS host caching (default), which blocks the use of Domain Name System (DNS) priority and weight after the initial discovery of a working KMS host. If the system can no longer contact the working KMS host, discovery will be attempted again. This operation must be run from an elevated command prompt.
/ckhc	This option disables KMS host caching. This setting instructs the client to use DNS auto-discovery each time it attempts KMS activation (recommended when using priority and weight). This operation must be run from an elevated command prompt.

KMS host configuration

Option	Description
/sai <interval>	This option sets the interval in minutes for unactivated clients to attempt KMS connection. The activation interval must be between 15 minutes and 30 days, although the default (2 hours) is recommended. The KMS client initially picks up this interval from registry but switches to the KMS setting after it receives the first KMS response. This operation must be run from an elevated command prompt.
/sri <interval>	This option sets the renewal interval in minutes for activated clients to attempt KMS connection. The renewal interval must be between 15

Option	Description
	minutes and 30 days. This option is set initially on both the KMS server and client sides. The default is 10080 minutes (7 days). The KMS client initially picks up this interval from the registry but switches to the KMS setting after it receives the first KMS response. This operation must be run from an elevated command prompt.
/sprt <port>	This option sets the port on which the KMS host listens for client activation requests. The default TCP port is 1688. This operation must be run from an elevated command prompt.
/sdns	Enable DNS publishing by the KMS host (default). This operation must be run from an elevated command prompt.
/cdns	Disable DNS publishing by the KMS host. This operation must be run from an elevated command prompt.
/spri	Set the KMS priority to normal (default). This operation must be run from an elevated command prompt.
	Set the KMS priority to low.
/cpri	Use this option to minimize contention from KMS in a co-hosted environment. Note that this could lead to KMS starvation, depending on what other applications or server roles are active. Use with care. This operation must be run from an elevated command prompt.
/act-type [Activation-Type] [Activation ID]	This option sets a value in the registry that limits volume activation to a single type. Activation Type 1 limits activation to Active Directory only; 2 limits it to KMS activation; 3 to token-based activation. The 0 option allows any activation type and is the default value.

Token-based activation configuration

Option	Description
/lil	List the installed token-based activation issuance licenses.
/ril <ILID> <ILVID>	Remove an installed token-based activation issuance license. This operation must be run from an elevated command prompt.
	Set the Token-based Activation Only flag, disabling automatic KMS activation.
/stao	This operation must be run from an elevated command prompt. This option has been removed beginning with Windows Server 2012 R2 and Windows 8.1. Use the /act-type option instead.
	Clear the Token-based Activation Only flag (default), enabling automatic KMS activation.
/ctao	This operation must be run from an elevated command prompt. This option has been removed beginning with Windows Server 2012 R2 and Windows 8.1. Use the /act-type option instead.
/ltc	List valid token-based activation certificates that can activate installed software.
/fta <Certificate Thumbprint> [<PIN>]	Force token-based activation using the identified certificate. The optional personal identification number (PIN) is provided to unlock the private key

Option	Description
	without a PIN prompt when using certificates that are protected by hardware (for example, smart cards).

Active Directory-based activation configuration

Option	Description
/ad-activation-online <Product Key> [Activation Object name]	Collects Active Directory data and initiates Active Directory forest activation using the credentials that the command prompt is running. Local administrator access is not required, but read/write access to the activation object container in the root domain of the forest is required.
/ad-activation-get-IID <Product Key>	This option starts Active Directory forest activation in phone mode. The output is the installation ID (IID) that can be used to activate the forest over the telephone when Internet connectivity is not available. Upon providing the IID in the activation phone call, a CID is returned that is used to complete activation.
/ad-activation-apply-cid <Product Key> <Confirmation ID> [Activation Object name]	With this option, enter the CID provided from the activation phone call to complete activation
[/name: <AO_Name>]	Optionally, you can append the /name option to any of these commands to specify a name for the activation object stored in Active Directory. The name must not exceed 40 Unicode characters; use double quotation marks to explicitly define the name string. In Windows Server 2012 R2 and Windows 8.1, you can append the name directly after /ad-activation-online <Product Key> and /ad-activation-apply-cid without having to use the /name option.
/ao-list	Displays all of the activation objects that are available to the local computer.
/del-ao <AO_DN> or /del-ao <AO_RDN>	